

Bilan des observations IOD gypaète sur la Savoie, le 8 octobre 2022

Chaque année, en octobre, début de période de reproduction du gypaète barbu, un comptage est organisé à l'échelle de l'arc alpin (et secteurs des pré-Alpes, Corse, Massif Central et Pyrénées concernés par les programmes de réintroduction). Cette opération a pour but d'estimer la population, de vérifier si les couples connus sont en place, d'évaluer la répartition des différentes classes d'âge mais aussi de faire connaître cette espèce emblématique.

Ce n'est pas un scoop : les gypaètes savent se satisfaire d'une météo contrariante en montagne... mais les ornithos motivés également !

En effet, malgré des prévisions peu encourageantes annoncées pour l'édition 2022, tous les volontaires étaient à leur poste... au moins jusqu'à ce qu'une pluie constante et bien installée à la mi-journée y contrarie toute visibilité.

Quant aux gypaètes, non seulement ils ont fait acte de présence mais des adultes « surnuméraires » ont pu être contactés, par rapport aux couples connus.

34 postes ont été tenus, en général de 10 h à 13/14 h, par 65 observateurs.

Ils ont permis de contacter **un minimum de 26 gypaètes différents : 22 adultes, 1 subadulte, 2 immatures, 1 juvénile.**



Bourg Saint Maurice – les Chapieux • Photo © V. Remyot

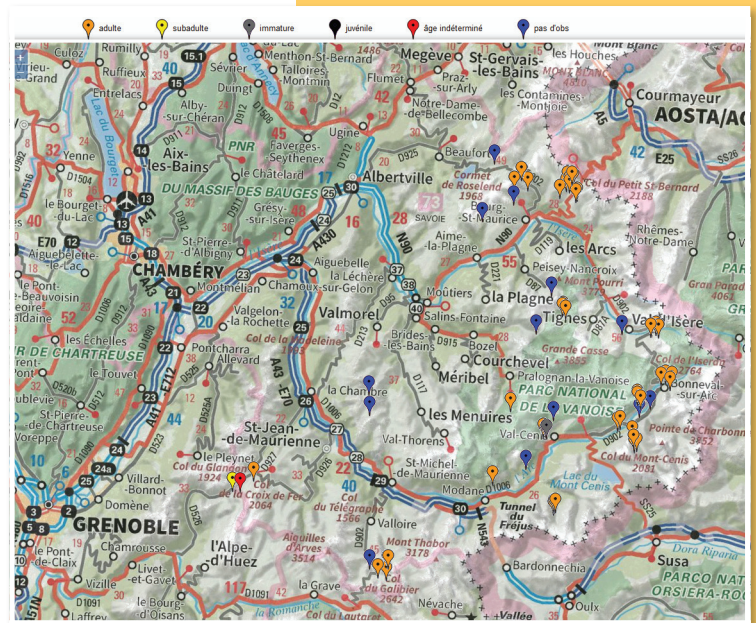
Pour une région où l'espèce est nicheuse, plutôt que de simples chiffres, examinons ces résultats au regard des couples installés connus.

En Haute Tarentaise

- Les couples des **Chapieux**, de **Peisey** et de **Val d'Isère** ont été contactés à proximité des aires connues, les rechargeant pour certaines, tandis que celui des **Sapieux** n'a été contacté que le lendemain matin, non loin de son vallon.
- Dans les environs de **Pralognan**, seul un adulte a pu être observé.
- Outre ces sites connus, le **col du Pt St Bernard** continue à nous questionner sur les oiseaux qu'on peut y croiser : ce jour-là, 4 adultes en conflit... sans doute le couple italien voisin, mais, pour les 2 autres, au vu des horaires, il ne peut s'agir des voisins français des Chapieux, des Sapieux ou de Peisey. Les suivis photos ultérieurs nous confirmeront la présence d'au moins un nouvel adulte, bien présent dans le secteur.

En Haute-Maurienne

- Le couple de **Bessans** amont était en navettes entre le Vallon et Bonneval.
- Aux abords de **Termignon**, le couple poursuivait un adulte qui semble être le mâle du couple voisin, dit « de Lanslevillard », dont la femelle a pu être observée ce jour sur des circulations qui lui semblent maintenant habituelles dans le vallon du Ribon : ils y avaient fui les regards la saison dernière... reste à localiser, sur ce secteur peu accessible, un nouveau site de repro éventuel, non trouvé ce jour-là malgré un dispositif renforcé.
- À **Bramans**, le nouveau couple était bien sur le site où il a élevé son 1^{er} jeune en 2022 (rappelons qu'il s'agit de la femelle « survivante » du couple d'Aussois, dont le mâle et le gypaéton avaient été retrouvés empoisonnés au nid au printemps 2021, elle a donc refait sa vie dans un vallon plus au sud).



Carte des postes et des observations de l'IOD 2022 en Savoie, à retrouver en ligne • Carte © D. Mouchéné

● Et à **Valloire**, le couple s'est affairé à recharger l'aire découverte l'an dernier dans le vallon de l'Aiguille Noire (d'où s'est envolé en 2022 un jeune nommé « **Gypipon** » par les enfants de l'école).

● **Les immatures**, par contre, semblent avoir été frileux à se déplacer. Très peu de contacts pour ces classes d'âge en comparaison des années précédentes :

- un jeune de l'année au col du Pt St Bernard... il ne semble pas s'agir d'un des 2 jeunes nés ce printemps à Peisey (**Dôme**) et Val d'Isère (**Daille**), et équipés de balises ;
- 2 immatures de type 3^e année à Val d'Isère (sans doute **Emparis**) et Termignon ;
- 1 subadulte en Belledonne au-dessus du lac de Grand-Maison, en limite Savoie-Isère : il s'agit de **Simay**, né en 2018 et relâché cette même année dans les Baronnies, qui semble bien apprécier le secteur et dont [la balise](#) a pu confirmer la position.

En bref...

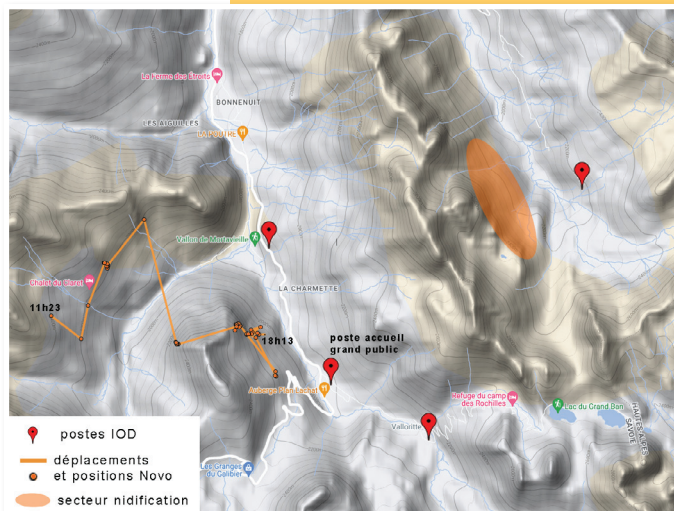
○— **Novo incognito...** ou « comment, malgré tous nos efforts, on en rate quand même ! » Quand on parle de mauvaise visibilité, ce n'est pas peu dire... une balise nous a ultérieurement renseigné sur sa présence à proximité des postes de Valloire, ce jour-là, de **Novo**, sans qu'il ait été aperçu. Cet immature 2021 marqué, en provenance du Vercors, est une « vieille » connaissance qui avait déjà été contacté lors de l'IOD 2021 au col du Glandon puis sur Valloire l'automne dernier. Les nuages qui se sont invités sur les versants ont vraiment joué les trouble-fête, en le faisant passer pour fantôme... !

○— **Gypaètes sans frontières** Nouveau record cette année pour les gypaètes de l'arc alpin : 49 jeunes à l'envol pour 80 couples répertoriés !

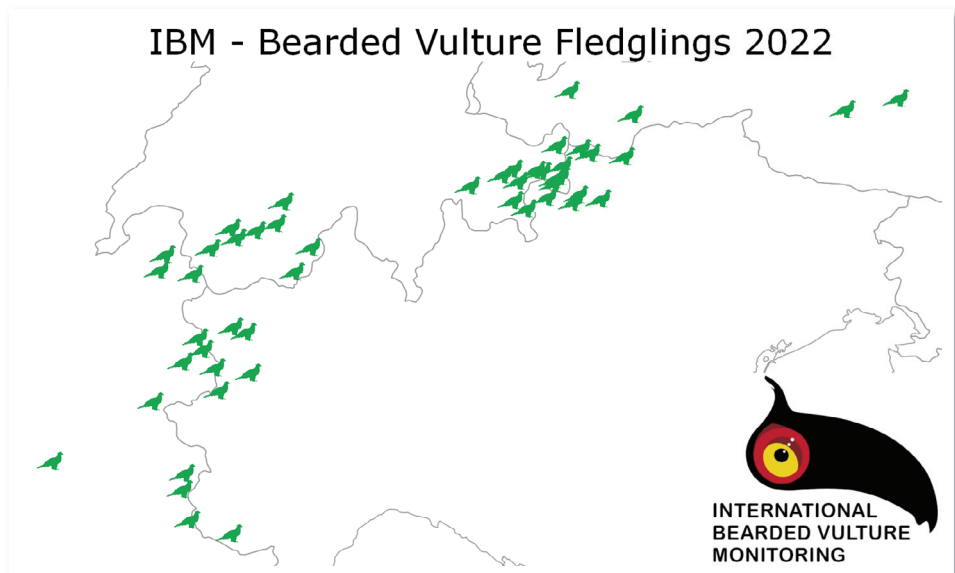
○— **Et « chez nous »** 6 jeunes pour la cuvée Savoie 2022, au palmarès des 10 couples désormais recensés sur notre département ou sous un angle de vue plus large, 14 poussins à l'envol pour 21 couples matures sur les Alpes françaises (3 nouveaux sont également en cours d'installation, construisant des nids en Isère, Drôme et Hte-Savoie...).



Simay, le 8 octobre, vers le lac de Grand-Maison
• Photo © E. Moulin



Tracé de la balise de **Novo** le 8 octobre
• Carte © D. Mouchéné



Localisation sur l'arc alpin des jeunes à l'envol en 2022 • Carte © IBM

○— **Nous tenons également à adresser un grand merci aux bénévoles** qui ont partagé leur poste d'obs de Plan Lachat à Valloire avec de courageux curieux venus s'informer et découvrir sur site cette espèce emblématique.

○— **Nous vous rappelons aussi que la LPO Savoie est en charge du suivi du couple de Valloire** qui s'est installé hors PNV : n'hésitez pas à nous demander des précisions si vous avez la possibilité de participer à ce suivi durant la saison hivernale !



Dôme, né à Peisey, équipé d'une balise comme son conscrit de Val d'Isère, **Daille** • Photo © S. Dunajev



Accueil grand public au poste de Valloire – Plan Lachat • Photo © J. Clack